

--	--	--	--	--	--	--	--	--

## **ACCORD-CADRE DE PRESTATIONS INTELLECTUELLES**

### **MISSION D'ASSISTANCE A MAITRISE D'OUVRAGE ECOLOGUE POUR LE PROJET DE CONSTRUCTION D'UN ETABLISSEMENT PENITENTIAIRE DE VANNES - CHAPEAU ROUGE (56)**

#### **CAHIER DES CLAUSES TECHNIQUES PARTICULIERES (CCTP)**

**MAITRISE D'OUVRAGE :**

**Agence Publique pour l'Immobilier de la Justice**

**Immeuble Okabe**

**67 av. de Fontainebleau**

**94270 Le Kremlin-Bicêtre**

## SOMMAIRE

<b>ARTICLE 1 :</b>	<b>OBJET DE L'ACCORD CADRE.....</b>	<b>3</b>
1.1	Contexte de l'opération .....	3
1.2	Objet de l'accord cadre .....	3
1.3	Présentation des sites concernés.....	3
1.3.1	Le site d'implantation .....	3
1.3.2	Les sites retenus pour accueillir les mesures compensatoires .....	5
<b>ARTICLE 2 :</b>	<b>NATURE DES MISSIONS A EXECUTER.....</b>	<b>8</b>
2.1	Généralités.....	8
2.2	Mission M1 : Coordination globale du suivi des mesures compensatoires .....	9
2.3	Mission M2 : Rédaction des plans de gestion des sites concernés .....	9
2.3.1	Tâche 2.1 : Plan de gestion – site d'implantation .....	10
2.3.2	Tâche 2.2 : Plan de gestion – Site de Saint-Avé.....	10
2.3.3	Tâche 2.3 : Plan de gestion – Site de Meudon .....	10
2.3.4	Tâche 2.4 : Plan de gestion - Site de Plescop .....	10
2.3.5	Tâche 2.5 : Plan de gestion -Site de Plaudren.....	11
2.4	Mission M3 : Suivi des travaux durant toute la durée du chantier sur le site d'implantation 11	
2.4.1	Tâche 3.1 : Coordination et pilotage suivi .....	11
2.4.2	Tâche 3.2 : Formation et sensibilisation du personnel.....	11
2.4.3	Tâche 3.3 : Réalisation de visites régulières et inopinées sur chantier et rédaction des comptes rendus.....	12
2.4.4	Tâche 3.4 : Mise en place d'un outil de suivi des mesures ERC à partager avec les maîtres d'œuvre et entreprises de travaux.....	12
2.4.5	Tâche 3.5 : Rédaction des mémoires de réponse aux questions et aux sollicitations des services instructeurs (Préfecture, DREAL, OFB, etc.).....	12
2.5	Mission M4 : Suivi des travaux de renaturation des milieux naturels sur les sites compensatoires.....	13
2.5.1	Tâche 4.1 : Site de Saint-Avé.....	13
2.5.2	Tâche 4.2 : Site de Meudon .....	13
2.5.3	Tâche 4.3 : Site de Plescop .....	13
2.5.4	Tâche 4.4 : Site de Plaudren .....	13
2.6	Missions M5 : Suivis naturalistes durant les 3 premières années après la fin des travaux sur le site du projet.....	14
2.6.1	Tâche 5.1 : Suivis naturalistes sur le site d'implantation à n+1 après la fin des travaux 14	
2.6.2	Tâche 5.2 : Suivis naturalistes sur le site d'implantation à n+3 après la fin des travaux 14	
2.7	Mission M6 : Missions complémentaires .....	15
<b>ARTICLE 3 :</b>	<b>DELAIS D'EXECUTION DES MISSIONS .....</b>	<b>15</b>
<b>ARTICLE 4 :</b>	<b>NATURE DES LIVRABLES.....</b>	<b>16</b>
<b>ARTICLE 5 :</b>	<b>DOCUMENTS TRANSMIS PAR LE MAITRE D'OUVRAGE .....</b>	<b>18</b>

## **ARTICLE 1 : OBJET DE L'ACCORD CADRE**

### **1.1 Contexte de l'opération**

L'Agence publique pour l'immobilier de la Justice (APIJ) est un établissement public administratif spécialisé, placé sous tutelle du ministère de la Justice, qui lui confie la conception et la construction des grands projets immobiliers relevant des différentes directions du ministère (services judiciaires, administration pénitentiaire, ...) sur la France entière.

L'APIJ a été missionnée par le ministère de la Justice pour la construction d'un établissement pénitentiaire de 550 places à Vannes sur un site de 16 hectares situé dans le quartier de Chapeau Rouge.

Le projet s'inscrit dans le cadre du Programme immobilier pénitentiaire engagé en 2018 par le Président de la République. Il vise la création de 15 000 places nettes de prison sur une période de 10 ans. Programme immobilier pénitentiaire le plus ambitieux de ces trente dernières années, son objectif est de répondre à un problème de saturation des établissements pénitentiaires ainsi qu'aux enjeux de modernisation et d'amélioration des conditions de détention ainsi que les conditions de travail du personnel.

### **1.2 Objet de l'accord cadre**

Le projet d'établissement pénitentiaire prévoit des impacts résiduels significatifs sur les zones humides et sur les espèces protégées. En réponse aux impacts, des mesures compensatoires ont été définies, d'une surface d'environ 6 ha, visant à restaurer des landes et des zones humides.

Dans ce contexte, l'objet de l'accord cadre est d'apporter une assistance à maitre d'ouvrage sur le volet biodiversité durant la réalisation des travaux sur le site d'implantation et la mise en œuvre de la compensation écologique.

Le présent accord-cadre est composé des missions suivantes :

- Mission M1 : Coordination globale du suivi des mesures compensatoires
- Mission M2 : Rédaction des plans de gestion des sites concernés
- Mission M3 : Suivi des travaux durant toute la durée du chantier sur le site d'implantation
- Mission M4 : Suivi des travaux de renaturation des milieux naturels sur les sites compensatoires
- Missions M5 : Suivis naturalistes durant les 3 premières années après la fin des travaux sur le site du projet
- Mission M6 : Missions complémentaires

Toutes les stipulations contractuelles ne pouvant être fixées préalablement, l'accord-cadre s'exécutera :

- Par l'émission de bons de commande pour les missions M1, M2, M3, M4 et M5.
- Et par marchés subséquents pour les éléments de mission M6, qui feront l'objet d'une demande de devis de la part de la Maîtrise d'ouvrage, établis dès que cela sera possible avec la limite des prix plafonds définis au Bordereau de Prix Unitaires.

L'objet et les caractéristiques de ces prestations seront communiqués plus précisément par le Pouvoir adjudicateur au Titulaire au fur et à mesure des besoins.

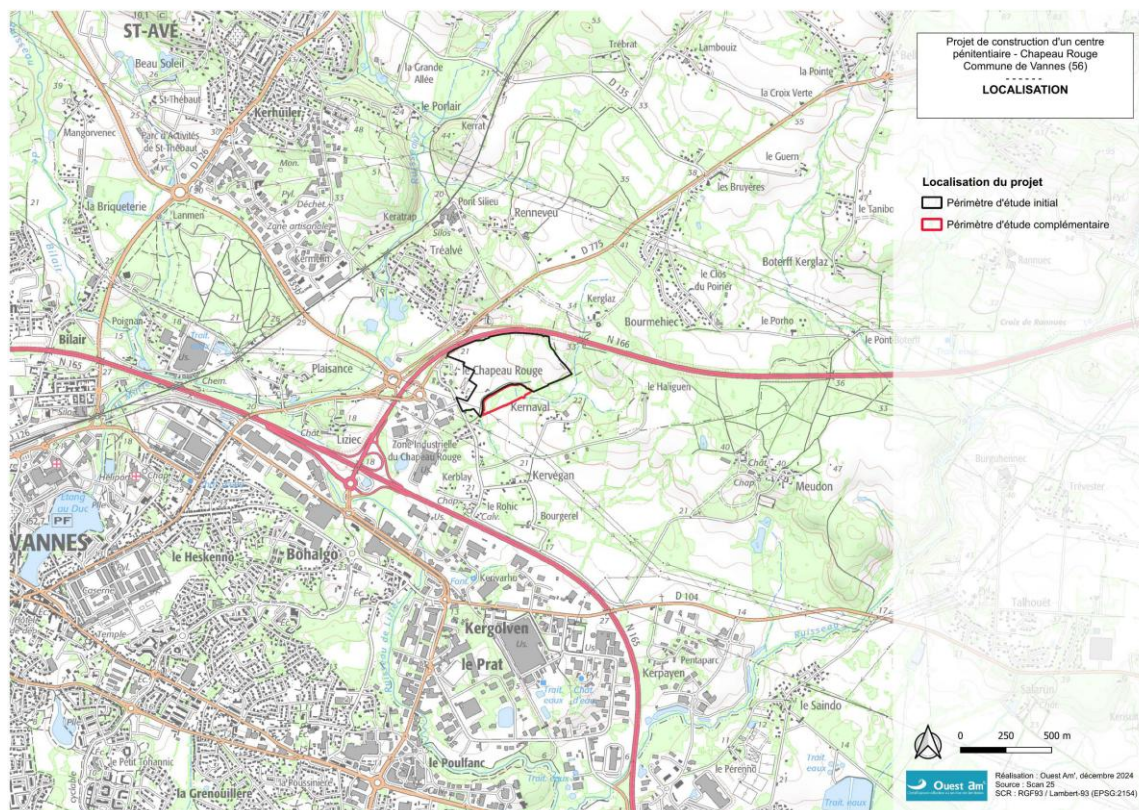
Les missions pourront être commandées simultanément au titulaire.

### **1.3 Présentation des sites concernés**

#### **1.3.1 Le site d'implantation**

Le site d'implantation, d'une surface de 18 hectares, se situe au nord-est de la commune de Vannes dans le Morbihan, au Nord de la RN165 et au Sud de la RN166.

L'emprise d'implantation du domaine pénitentiaire de Vannes correspondant environ à 16 ha de surface, auxquels ont été ajoutés 2 hectares, situés au sud du domaine pénitentiaire, non constructibles, pour répondre aux contraintes du projet.





### 1.3.2 Les sites retenus pour accueillir les mesures compensatoires

La recherche et la sécurisation du foncier compensatoire au titre des espèces protégées et des zones humides ont été menées en 2024 et 2025.

Une méthode intégrant la dureté foncière, la proximité géographique et l'équivalence écologique a permis de comparer des sites pré-identifiés et de retenir les sites pertinents pour répondre aux besoins de compensation. Ce travail a donc permis d'identifier 4 sites éligibles aux travaux de restauration écologique :

- 3 sites (Meudon, Plescop, Plaudren) permettant d'accueillir des mesures au bénéfice des espèces protégées pour un total de 6,2 ha ;
- 1 site (Saint Avé) permettant d'accueillir des mesures au bénéfice des zones humides pour un total de 1,2ha.

Aussi, pour pérenniser les mesures compensatoires sur le long terme, et ce, pour chaque site compensatoire, il sera établi une Obligation Réelle Environnementale.

Sont présentés ci-après les 4 sites de compensation :

#### 1 Site de Saint-Avé



Ce site présente une grande parcelle située entièrement en zone humide, occupée par une peupleraie plantée sur remblai (ados). Une typologie de milieux peut être identifiée : peupleraie pure avec strate de ronce ; Peupleraie sur prairie humide ; Peupleraie sur mégaphorbiaie ; ancienne peupleraie colonisée par saules et aulnes au sud de la parcelle.

Une levée de berge de 5 à 7 mètres de largeur sépare le cours d'eau principal de la zone humide sur toute sa longueur.

Un fossé a été creusé du nord au sud de la parcelle et est cartographié aujourd'hui comme cours d'eau.

La partie sud de la parcelle est occupée par une peupleraie déperissante et colonisée par des fourrés de saules rejetant sur une vaste surface en sous-étage.

## 2 Site de Plescop



Le site correspond à une parcelle plantée en pins maritimes sur des fourrés à ajoncs d'une taille supérieure à 1,50m par endroits. Les zones de fourrés se referment sous la dynamique des jeunes pins maritimes.

Notons la présence de fourrés à ronces, genêts, ajoncs, larges et continus en bordure de parcelle sur talus.

Les secteurs herbacés (molinie) correspondent aux chemins d'accès dans la parcelle : ces derniers se referment sous l'effet de la croissance des ajoncs.

La parcelle n'est pas répertoriée comme zone humide : néanmoins, la présence de la molinie et de quelques joncs en entrée de parcelle suggère un potentiel de rétention en eau dans le sol. De plus, le site est voisin du lit majeur du Sal sur sa partie ouest.

Concernant l'aspect paysager, le secteur, surtout mis en culture ou planté en résineux, semble propice à la régénération des landes, comme en témoignent le mode de gestion sur site, ou les parcelles voisines sur lesquelles les ajoncs poussent spontanément après récolte de bois.



### 3 Site de Meudon

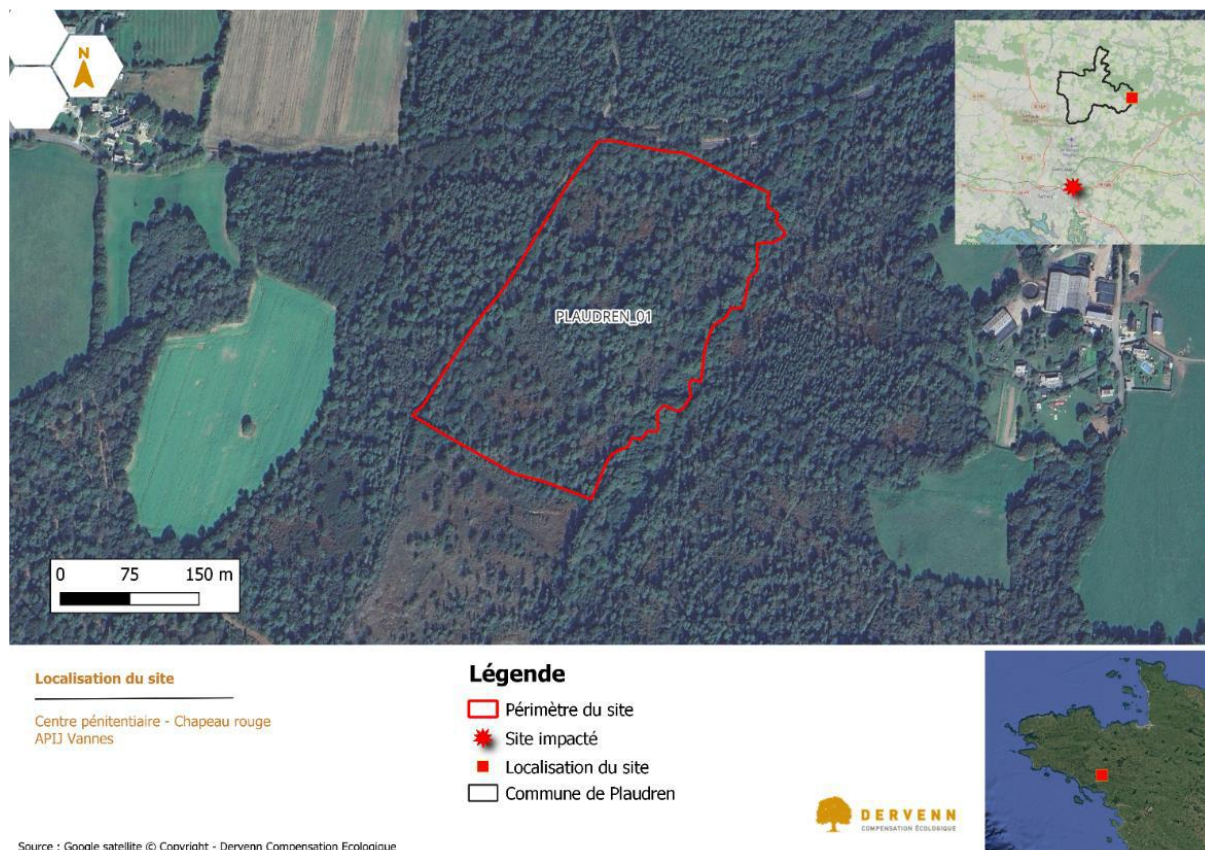


Le site est, dans sa partie centrale, constitué par une lande à ajoncs en cours de fermeture par les ligneux. La lande est également dégradée par la présence de zones à fougère aigle tapissant le sol.

Une zone humide borde le site sur sa partie Est : il s'agit d'une prairie humide sur laquelle ont été plantés quelques peupliers. Une rangée de saules forme un écran rivulaire au bord du cours d'eau.

Le site est situé au sein d'une vallée étroite boisée, avec côté Ouest un paysage composé de vastes plantations forestières ainsi que prairies humides et cultures, et côté Est un paysage très agricole et relativement homogène. Fourrés et landes sont cantonnés au sud du site

#### 4 Site de Plaudren



Le site est localisé à l'est de la commune de Plaudren, à environ 13 km du site impacté.

La parcelle est occupée par une lande arborée en alternance avec un faciès de boisement clairsemé de pins et de chênes, avec quelques bouleaux. La strate arbustive est majoritairement composée de bourdaine et dans une moindre mesure d'ajoncs. La lande et le sous-bois sont colonisés par la fougère aigle, avec un tapis herbacé de molinie et la présence discrète de bruyère sous les frondes des fougères.

Situé sur les hauteurs de la vallée de l'Arz, sur un versant du sous-bassin du Rodulboden, le site n'est pas répertorié en zone humide. Marqué par la présence d'affleurements rocheux, il fait partie d'un ensemble boisé dont les plantations résineuses sont nombreuses. Les fourrés à ajoncs qui se développent à la suite de coupes forestières suggèrent un potentiel intéressant du milieu pour la mise en place d'une lande à ajoncs en bordure de plateau.

#### ARTICLE 2 : NATURE DES MISSIONS A EXECUTER

**Le contenu des missions pourra évoluer à la marge en fonction des prescriptions définitives listées dans l'arrêté préfectoral portant autorisation environnementale.**

##### 2.1 Généralités

Au titre de son accord-cadre, le titulaire :

- Participe à toutes les réunions et tous les entretiens nécessaires au bon déroulement de sa mission. Il assiste le maître d'ouvrage dans la préparation et l'animation des réunions dédiées. Les documents préparés par le titulaire doivent faire l'objet d'une validation par le maître d'ouvrage avant diffusion. Les réunions se déroulent soit au Kremlin-Bicêtre (94),



soit à Vannes (56). Des déplacements sont donc à prévoir en conséquence. Des réunions en visioconférence peuvent également être organisées.

- Est en charge de construire et mettre à jour l'outil de suivi des décisions qui permet de retracer l'évolution et le suivi des missions objets de l'accord-cadre et doit alerter le maître d'ouvrage en cas de risque glissement de rendu et proposer des alternatives facilitant les arbitrages de la maîtrise d'ouvrage.
- Rédige les comptes rendus des réunions nécessaires à l'exécution de sa mission.
- Rédige des rapports permettant d'extraire aisément les données concernant chaque entité, dans la perspective :
  - o de faciliter le processus de concertation et de validation de chacun des acteurs du projet,
  - o de permettre au Maître d'Ouvrage de vérifier à tous les stades de l'opération, le respect des exigences requises.
- Présente les livrables correspondants à chaque mission à l'APIJ et éventuellement aux autorités compétentes.
- Remet ses rendus en format natif, en format PDF et éventuellement en format papier à la demande du maître d'ouvrage.

## **2.2 Mission M1 : Coordination globale du suivi des mesures compensatoires**

Le prestataire sera l'interlocuteur référent du maître d'ouvrage et des services instructeurs concernant le reporting de la mise en œuvre des mesures compensatoires.

Cette mission comprend le suivi de la mise en œuvre de la compensation sur le site d'implantation et sur les sites compensatoires à travers la rédaction de rapport de suivi.

### **Livrables attendus :**

*Rapport de bilan du suivi de la mise en œuvre des mesures compensatoires sur le site d'implantation et les sites de compensations.*

*Fréquence : un rapport par année de suivi : N+1, N+2, N+3, N+4 et N+5 à transmettre aux autorités compétentes.*

## **2.3 Mission M2 : Rédaction des plans de gestion des sites concernés**

Chaque plan de gestion comprendra les éléments suivants :

- Le contexte général et les objectifs du plan de gestion pour les 5 prochaines années,
- Le diagnostic écologique du site (informations générales, les activités socio-économiques, l'analyse du patrimoine naturel)
- Un rappel des espèces et habitats visés par la compensation
- Synthèse des enjeux et des zones d'influence
- La gestion du site sur 5 années
  - o Les objectifs à long terme
  - o Les objectifs opérationnels
  - o La définition des travaux de restauration et des mesures de gestion
  - o La programmation du plan de gestion (fiche actions)
  - o Calendrier et budget prévisionnel par actions
  - o Le suivi des mesures compensatoires

- Définition des indicateurs de suivis par actions

**Aucun relevé de terrain supplémentaire n'est à réaliser. Les études antérieures ont permis de récolter des informations suffisamment détaillées pour réaliser la rédaction du plan de gestion. Le prestataire aura en charge principalement la compilation des données existantes, l'actualisation des mesures compensatoires proposées, conformément à l'arrêté préfectoral portant autorisation environnementale, et la définition du programme d'intervention (travaux et entretien) ainsi que les indicateurs permettant d'évaluer l'efficacité des mesures.**

#### *2.3.1 Tâche 2.1 : Plan de gestion – site d'implantation*

Cette tâche comprend l'appropriation et la compilation des données existantes, la rédaction du plan de gestion du site d'implantation (version provisoire et version finale) et la réalisation d'une réunion de démarrage et de restitution de la mission.

##### **Livrables attendus :**

*Plan de gestion (version provisoire et finale)*

*Support de présentation des réunions et relevé de décisions*

#### *2.3.2 Tâche 2.2 : Plan de gestion – Site de Saint-Avé.*

Cette tâche comprend l'appropriation et la compilation des données existantes, la rédaction du plan de gestion du site d'implantation (version provisoire et version finale) et la réalisation d'une réunion de démarrage et de restitution de la mission.

La mise en œuvre de la compensation sur site de Saint-Avé étant confiée à un gestionnaire d'espaces naturels, cette tâche comprend la réalisation de 3 réunions d'échanges avec les parties prenantes ainsi qu'une visite sur site pour valider le programme des mesures.

##### **Livrables attendus :**

*Plan de gestion (version provisoire et finale)*

*Support de présentation des réunions et relevé de décisions*

#### *2.3.3 Tâche 2.3 : Plan de gestion – Site de Meudon*

Cette tâche comprend l'appropriation et la compilation des données existantes, la rédaction du plan de gestion du site d'implantation (version provisoire et version finale) et la réalisation d'une réunion de démarrage et de restitution de la mission.

La mise en œuvre de la compensation sur site de Meudon étant confiée à un gestionnaire d'espaces naturels, cette tâche comprend la réalisation de 3 réunions d'échanges avec les parties prenantes ainsi qu'une visite sur site pour valider le programme des mesures.

##### **Livrables attendus :**

*Plan de gestion (version provisoire et finale)*

*Support de présentation des réunions et relevé de décisions*

#### *2.3.4 Tâche 2.4 : Plan de gestion - Site de Plescop*

Cette tâche comprend l'appropriation et la compilation des données existantes, la rédaction du plan de gestion du site d'implantation (version provisoire et version finale) et la réalisation d'une réunion de démarrage et de restitution de la mission.

La mise en œuvre de la compensation sur site de Plescop étant confiée à un gestionnaire d'espaces naturels, cette tâche comprend la réalisation de 3 réunions d'échanges avec les parties prenantes ainsi qu'une visite sur site pour valider le programme des mesures.

**Livrables attendus :**

*Plan de gestion (version provisoire et finale)*

*Support de présentation des réunions et relevé de décisions*

**2.3.5 Tâche 2.5 : Plan de gestion -Site de Plaudren**

Cette tâche comprend l'appropriation et la compilation des données existantes, la rédaction du plan de gestion du site d'implantation (version provisoire et version finale) et la réalisation d'une réunion de démarrage et de restitution de la mission.

La mise en œuvre de la compensation sur site de Plaudren étant confiée à un gestionnaire d'espaces naturels, cette tâche comprend la réalisation de 3 réunions d'échanges avec les parties prenantes ainsi qu'une visite sur site pour valider le programme des mesures.

**Livrables attendus :**

*Plan de gestion (version provisoire et finale)*

*Support de présentation des réunions et relevé de décisions*

**2.4 Mission M3 : Suivi des travaux durant toute la durée du chantier sur le site d'implantation**

La durée de cette mission comprend toute la période entre le lancement des travaux jusqu'à la livraison des équipements.

Le titulaire de l'accord-cadre participera à toutes les réunions nécessaires au bon déroulement de la mission.

**2.4.1 Tâche 3.1 : Coordination et pilotage suivi**

La tâche comprend la rédaction du Plan de Gestion et de Coordination Environnement PGCE (version intermédiaire et version finale). Ce document rappelle les principales caractéristiques environnementales du site et l'ensemble des mesures prévues au chantier. Il sera annexé lors de la consultation des entreprises et il constitue une des pièces contractuelles de l'accord-cadre de travaux.

**Livrables attendus :**

*Plan de Gestion et de Coordination Environnement PGCE (version intermédiaire et finale)*

**2.4.2 Tâche 3.2 : Formation et sensibilisation du personnel**

Cette tâche comprend la réalisation d'une plaquette d'information de deux pages maximum dans un format communicant à destination des entreprises de travaux et une réunion de formation/sensibilisation (1h) lors du démarrage des travaux.

Une attention toute particulière sera portée sur la réalisation et la présentation du calendrier des travaux (défrichement, terrassements, autre travaux) permettant d'adapter les travaux aux périodes critiques pour la biodiversité.

**Livrables attendus :**

*Plaquette d'information dans un format communicant*

*Support de présentation de la sensibilisation*



#### 2.4.3 Tâche 3.3 : Réalisation de visites régulières et inopinées sur chantier et rédaction des comptes rendus

Cette tâche comprend la réalisation des visites suivantes :

- Une visite 3 semaines avant le lancement des travaux (repérer et réaliser un plan de localisation des zones sensibles, baliser et/ou vérifier le balisage des zones sensibles et transmettre les prescriptions aux entreprises)
- Une visite au démarrage des travaux
- Des visites régulières (sur la base de 24 au total) à raison d'une visite par mois durant les travaux (2 ans) avec une pression de visites plus importante lors des étapes suivantes :
- Suivi de la mise en défens et protection des zones d'intérêt écologique (zones humides, aires de vie de la faune)
- Suivi des dispositifs de lutte contre EEE
- Suivi des dispositifs permettant d'éloigner les espèces (barrière anti-intrusion)
- Suivi de la création de cinq gîtes (produits issus des coupes de végétaux sur site)
- Suivi de l'installation de passages à petite faune au niveau des clôtures du site pénitentiaire
- Suivi de la plantation des arbres et haies
- Suivi de la restauration de boisement et création d'un îlot de sénescence

Cette tâche comprend également la réalisation de visites inopinées jugées nécessaires par l'écologue.

##### Livrables attendus :

*Compte rendu des visites et reportage photographique :*

- *État des lieux,*
- *Évaluation de la conformité de la mesure,*
- *Points d'alerte et proposition d'actions en cas de non-respect pour mise en conformité de la mesure)*

*Les documents seront transmis au maître d'ouvrage et aux services instructeurs*

#### 2.4.4 Tâche 3.4 : Mise en place d'un outil de suivi des mesures ERC à partager avec les maîtres d'œuvre et entreprises de travaux

Cette tâche comprend la proposition d'un système de partage de l'information entre tous les acteurs des travaux et de reporting efficace des actions pour atteindre l'objectif de respect des mesures environnementales telles que définies dans l'arrêté d'autorisation des travaux au titre du code de l'environnement

##### Livrables attendus :

*Outil sous forme d'un tableau ou une application par exemple permettant d'assurer un reporting efficace de la mise en œuvre des mesures ERC à destination des acteurs du chantier*

#### 2.4.5 Tâche 3.5 : Rédaction des mémoires de réponse aux questions et aux sollicitations des services instructeurs (Préfecture, DREAL, OFB, etc.)

Cette tâche comprend l'assistance au maître d'ouvrage dans la réponse aux sollicitations et questions des services compétents en matière de contrôle des mesures environnementales pendant toute la durée de la mission.

##### Livrables attendus :

*Mémoire ou note de réponses*

*Support de présentation si besoin*

## **2.5 Mission M4 : Suivi des travaux de renaturation des milieux naturels sur les sites compensatoires**

### **2.5.1 Tâche 4.1 : Site de Saint-Avé**

Cette tâche comprend la formation, la sensibilisation des entreprises travaux, la rédaction des documents d'information sur les enjeux écologiques, la réalisation de visites chantier régulières et au moment critique pour la biodiversité, la rédaction des comptes des opérations et la mise en place d'un système de reporting efficace pour s'assurer que les travaux ne portent pas atteinte à la biodiversité présente sur le site compensatoire de Saint-Avé (voir description au chapitre 1.3.2).

#### **Livrables attendus :**

*Plan de Gestion et de Coordination Environnement PGCE (version intermédiaire et finale)*

*Support de sensibilisation / formation à destination des entreprises*

*Note d'information d'une page sur les enjeux écologiques du site*

*Compte rendu des visites régulières et inopinées*

*Un outil de reporting efficace*

*Note de réponses aux différents commentaires des services instructeurs*

### **2.5.2 Tâche 4.2 : Site de Meudon**

Cette tâche comprend la formation, la sensibilisation des entreprises travaux, la rédaction des documents d'information sur les enjeux écologiques, la réalisation de visites chantier régulières et au moment critique pour la biodiversité, la rédaction des comptes des opérations et la mise en place d'un système de reporting efficace pour s'assurer que les travaux ne portent pas atteinte à la biodiversité présente sur le site compensatoire de Meudon (voir description au chapitre 1.3.2).

#### **Livrables attendus :**

*Plan de Gestion et de Coordination Environnement PGCE (version intermédiaire et finale)*

*Support de sensibilisation / formation à destination des entreprises*

*Note d'information d'une page sur les enjeux écologiques du site*

*Compte rendu des visites régulières et inopinées*

*Un outil de reporting efficace*

*Note de réponses aux différents commentaires des services instructeurs*

### **2.5.3 Tâche 4.3 : Site de Plescop**

Cette tâche comprend la formation, la sensibilisation des entreprises travaux, la rédaction des documents d'information sur les enjeux écologiques, la réalisation de visites chantier régulières et au moment critique pour la biodiversité, la rédaction des comptes des opérations et la mise en place d'un système de reporting efficace pour s'assurer que les travaux ne portent pas atteinte à la biodiversité présente sur le site compensatoire de Plescop (voir description au chapitre 1.3.2).

#### **Livrables attendus :**

*Plan de Gestion et de Coordination Environnement PGCE (version intermédiaire et finale)*

*Support de sensibilisation / formation à destination des entreprises*

*Note d'information d'une page sur les enjeux écologiques du site*

*Compte rendu des visites régulières et inopinées*

*Un outil de reporting efficace*

*Note de réponses aux différents commentaires des services instructeurs*

### **2.5.4 Tâche 4.4 : Site de Plaudren**

Cette tâche comprend la formation, la sensibilisation des entreprises travaux, la rédaction des documents d'information sur les enjeux écologiques, la réalisation de visites chantier régulières et

au moment critique pour la biodiversité, la rédaction des comptes des opérations et la mise en place d'un système de reporting efficace pour s'assurer que les travaux ne portent pas atteinte à la biodiversité présente sur le site compensatoire de Plaudren (voir description au chapitre 1.3.2).

**Livrables attendus :**

*Plan de Gestion et de Coordination Environnement PGCE (version intermédiaire et finale)*

*Support de sensibilisation / formation à destination des entreprises*

*Note d'information d'une page sur les enjeux écologiques du site*

*Compte rendu des visites régulières et inopinées*

*Un outil de reporting efficace*

*Note de réponses aux différents commentaires des services instructeurs*

**2.6 Missions M5 : Suivis naturalistes durant les 3 premières années après la fin des travaux sur le site du projet**

Le titulaire de l'accord-cadre participera à toutes les réunions nécessaires au bon déroulement de la mission, en lien étroit avec le PNR et les entreprises réalisant les travaux.

**2.6.1 Tâche 5.1 : Suivis naturalistes sur le site d'implantation à n+1 après la fin des travaux**

Cette tâche comprend la réalisation d'un suivi naturaliste sur le site du projet, les éléments naturels à étudier sont :

- Les amphibiens,
- Les reptiles,
- L'avifaune,
- Les chauves-souris,
- Le grand capricorne.

Les inventaires seront réalisés sur la base des protocoles reconnus scientifiquement. Ils doivent permettre d'étudier et de suivre les espèces concernées, réaliser une analyse comparative de l'état des populations avant et après travaux et évaluer l'atteinte des objectifs de la mesure.

Lors des différents passages, seront également décrit et cartographiés les habitats d'espèces présentes dans le périmètre du site. L'ensemble de la faune rencontrée lors des prospections sera noté.

Cette tâche comprend également la rédaction d'un rapport qui présente les résultats du suivi et la transmission du rapport et des données brutes aux services compétents.

**Livrables attendus :**

*Note méthodologique*

*Rapport de résultats des expertises écologiques*

*Evaluation des indicateurs de suivi (tels que décrits dans le plan de gestion)*

*Proposition de mesures correctives si nécessaire en cas de non-atteinte des objectifs*

*Transmission des données brutes d'inventaire aux autorités compétentes*

**2.6.2 Tâche 5.2 : Suivis naturalistes sur le site d'implantation à n+3 après la fin des travaux**

Cette tâche comprend la réalisation d'un suivi naturaliste sur le site du projet, les éléments naturels à étudier sont :

- Les amphibiens,
- Les reptiles,
- L'avifaune,
- Les chauves-souris,
- Le grand capricorne.



Les inventaires seront réalisés sur la base des protocoles reconnus scientifiquement. Ils doivent permettre d'étudier et de suivre les espèces concernées, réaliser une analyse comparative de l'état des populations avant et après travaux et évaluer l'atteinte des objectifs de la mesure.

Lors des différents passages, seront également décrit et cartographiés les habitats d'espèces présentes dans le périmètre du site. L'ensemble de la faune rencontrée lors des prospections sera noté.

Cette tâche comprend également la rédaction d'un rapport qui présente les résultats du suivi et la transmission du rapport et des données brutes aux services compétents.

**Livrables attendus :**

*Note méthodologique*

*Rapport de résultats des expertises écologiques*

*Evaluation des indicateurs de suivi (tels que décrits dans le plan de gestion)*

*Proposition de mesures correctives si nécessaire en cas de non-atteinte des objectifs*

*Transmission des données brutes d'inventaire aux autorités compétentes*

## **2.7 Mission M6 : Missions complémentaires**

Cette mission porte sur des prestations complémentaires, inhérentes à celles en objet des missions M1-M2-M3-M4-M5, mais dont le périmètre et les modalités d'exécution ne sont pas encore définies. Ces prestations seront commandées par marchés subséquents

## **ARTICLE 3 : DELAIS D'EXECUTION DES MISSIONS**

Les délais d'exécution des missions figurent dans l'acte d'engagement de l'accord-cadre.

#### ARTICLE 4 : NATURE DES LIVRABLES

N°	Missions/tâches	Nature des livrables	Format
<b>M1</b>	<b>Coordination globale du suivi des mesures compensatoires</b>		
1.1	Pilotage et suivi	Rapport de bilan du suivi de la mise en œuvre des mesures compensatoires sur le site d'implantation et les sites de compensations.	DOCX et PDF
<b>M2</b>	<b>Rédaction des plans de gestion des sites concernés</b>		
2.1	Plan de gestion – site d'implantation	Plan de gestion (version provisoire et finale) Support de présentation des réunions et relevé de décisions	DOCX et PDF
2.2	Plan de gestion – Site de Saint-Avé	Plan de gestion (version provisoire et finale) Support de présentation des réunions et relevé de décisions	DOCX et PDF
2.3	Plan de gestion – Site de Meudon	Plan de gestion (version provisoire et finale) Support de présentation des réunions et relevé de décisions	DOCX et PDF
2.4	Plan de gestion – Site de Plescop	Plan de gestion (version provisoire et finale) Support de présentation des réunions et relevé de décisions	DOCX et PDF
2.5	Plan de gestion – Site de Plaudren	Plan de gestion (version provisoire et finale) Support de présentation des réunions et relevé de décisions	DOCX et PDF
<b>M3</b>	<b>Suivi des travaux durant toute la durée du chantier sur le site d'implantation</b>		
3.1	Coordination et pilotage suivi	Plan de Gestion et de Coordination Environnement PGCE (version intermédiaire et finale)	DOCX et PDF
3.2	Formation et sensibilisation du personnel	Plaquette d'information dans un format communicant Support de présentation de la sensibilisation	PPT et PDF
3.3	Réalisation de visites régulières et inopinées sur chantier et rédaction des comptes rendus	Compte rendu des visites (points d'alerte, manquement, actions correctives) et reportage photographique	DOCX et PDF
3.4	Mise en place d'un outil de suivi des mesures ERC	Outil sous forme d'un tableau ou une application par exemple permettant d'assurer un reporting efficace de la mise en œuvre des mesures ERC à destination des acteurs du chantier	EXCEL et PDF
3.5	Rédaction des mémoires de réponse aux questions et aux sollicitations des services instructeurs (Préfecture, DREAL, OFB, etc.)	Mémoire ou note de réponses Support de présentation si besoin	DOCX et PDF
<b>M4</b>	<b>Suivi des travaux de renaturation des milieux naturels sur les sites compensatoires</b>		

4.1	Site de Saint-Avé	Plan de Gestion et de Coordination Environnement PGCE (version intermédiaire et finale) Support de sensibilisation / formation à destination des entreprises Note d'information d'une page sur les enjeux écologiques du site Compte rendu des visites régulières et inopinées Un outil de reporting efficace Note de réponses aux différents commentaires des services instructeurs	DOCX et PDF
4.2	Site de Meudon	Livrables attendus : Plan de Gestion et de Coordination Environnement PGCE (version intermédiaire et finale) Support de sensibilisation / formation à destination des entreprises Note d'information d'une page sur les enjeux écologiques du site Compte rendu des visites régulières et inopinées Un outil de reporting efficace Note de réponses aux différents commentaires des services instructeurs	DOCX et PDF
4.3	Site de Plescop	Livrables attendus : Plan de Gestion et de Coordination Environnement PGCE (version intermédiaire et finale) Support de sensibilisation / formation à destination des entreprises Note d'information d'une page sur les enjeux écologiques du site Compte rendu des visites régulières et inopinées Un outil de reporting efficace Note de réponses aux différents commentaires des services instructeurs	DOCX et PDF
4.4	Site de Plaudren	Livrables attendus : Plan de Gestion et de Coordination Environnement PGCE (version intermédiaire et finale) Support de sensibilisation / formation à destination des entreprises Note d'information d'une page sur les enjeux écologiques du site Compte rendu des visites régulières et inopinées Un outil de reporting efficace Note de réponses aux différents commentaires des services instructeurs	DOCX et PDF
<b>M5</b>	<b>Suivis naturalistes durant les 3 premières années après la fin des travaux sur le site du projet</b>		
5.1	Suivis naturalistes sur le site d'implantation à n+1 après la fin des travaux	Note méthodologique Rapport de résultats des expertises écologiques Evaluation des indicateurs de suivi (tels que décrits dans le plan de gestion) Proposition de mesures correctives si nécessaire en cas de non-atteinte des objectifs Transmission des données brutes d'inventaire aux autorités compétentes	SIG, DOCX et PDF



5.2	Suivis naturalistes sur le site d'implantation à n+3 après la fin des travaux	Note méthodologique Rapport de résultats des expertises écologiques Evaluation des indicateurs de suivi (tels que décrits dans le plan de gestion) Proposition de mesures correctives si nécessaire en cas de non-atteinte des objectifs Transmission des données brutes d'inventaire aux autorités compétentes	SIG, DOCX et PDF
<b>M6</b>	<b>Missions complémentaires</b>		

## ARTICLE 5 : DOCUMENTS TRANSMIS PAR LE MAITRE D'OUVRAGE

Pour la réalisation des différentes missions du marché, le maitre d'ouvrage fournira au prestataire les documents suivants :

- Le dossier autorisation environnementale unique comprenant le dossier loi sur l'eau et l'étude d'impact actualisée
- Le dossier de dérogation espèces protégées
- Les inventaires écologiques valant état initial faune/flore des sites compensatoires
- Le rapport relatif à la recherche et sécurisation de foncier compensatoire « espèces protégées » et « zone humide ».